

3.2 Liesituuletin

Liesituulettimen rasvasuodatin

Liesituulettimen rasvasuodattimen puhdistus ja vaihtaminen kuuluvat asukkaan vastuulle. Liesituulettimen rasvasuodatin tulee puhdistaa joka toinen kuukausi. Mitä puhtaampi liesituulettimen rasvasuodatin on, sitä tehokkaammin se poistaa ruoan käryjä. Suodattimeen kertyvä lika ja rasva heikentävät liesituulettimen toimintaa ja aiheuttavat palovaaran.

Osa rasvasuodattimista voidaan pestä, ja osa on vaihdettava uuteen. Tarkista asia valmistajan käyttöohjeesta. Eron tunnistaa yleensä myös suodattimen materiaalista: kuitukankainen materiaali on yleensä kertakäyttöinen, ja metallisen rasvasuodattimen voi pestä – jopa astianpesukoneessa.

OHJE

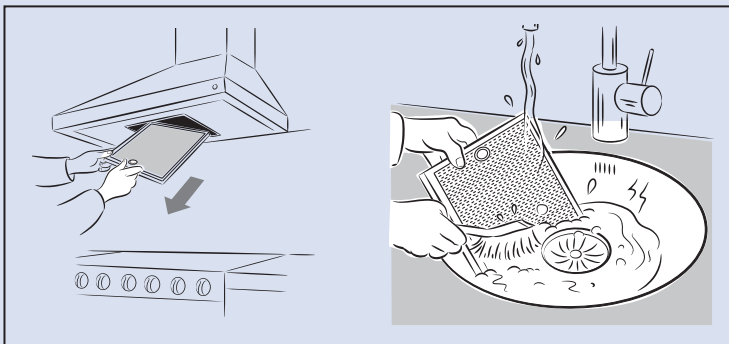
Rasvasuodattimen puhdistaminen

Kytke virta pois liesituulettimesta ja irrota rasvasuodatin.

Pese metallinen rasvasuodatin lämpimällä vedellä, harjalla ja astianpesuaineella taikka astianpesukoneessa.

Jos rasvasuodatin on tehty pehmeästä, huokoisesta aineesta, puristele sitä pesuaineliuoksessa, huuhto ja kuivaa. Noudata laitetoimittajan ohjeita. Useimmat käyttöohjeet löytyvät nykyään myös internetistä laitteen merkin ja mallin mukaan.

Pyyhi liesituuletin alta ja päältä astianpesuaineella. Aseta kuivunut rasvasuodatin takaisin paikalleen.



Kuva 13. Irrota ja pese liesituulettimen rasvasuodatin säännöllisesti.

Liesituulettimen aktiivihiihluosodatin

Jos liesituulettimessasi on aktiivihiihluosodatin, se tulee vaihtaa tai puhdistaa 3–12 kuukauden välein sen mukaan, paljonko liesituuletinta käytetään. Mitä likaisempi suodatin on, sitä kovempaa ääntä liesituulettin pitää ja sitä huonommin se imee käryjä. Suodattimia on sekä pestäviä että vaihdettavia malleja.

Ohjeet aktiivihiihluosodattimen vaihtoon tai puhdistukseen löydät liesituulettimen käyttöohjeista.

Liesituulettimen valaisin

Liesituulettimen lampun vaihtaminen kuuluu asukkaan vastuulle. Kun vaihdat liesituulettimen valaisimen lampun, katkaise ensin sähkö (esim. asunnon sulakekaapista). Ohjeet lampun vaihtamiseen löydät liesituulettimen käyttöohjeista.

3.3 Astianpesukone

Astian- ja pyykinpesukoneen kytkennät aiheuttavat eniten vesivaurioita Suomessa. Vahinkokorjausten kustannus asukkaalle on tuhansia, ja toisinaan jopa kymmeniätuhansia euroja. Siksi on tärkeää tarkistaa säännöllisesti astianpesukoneen vesi- ja viemärikytkennät sekä noudattaa astianpesukoneen käytössä valmistajan ohjeita.

Anna ammattilaisen asentaa astianpesukoneesi ja hanki astianpesukoneen alle vuotokaukalo, joka ohjaa vuotoveden heti näkyviin koneen eteen.

Astianpesukoneen poisto- ja täyttöletkujen kunnossapito kuuluu osakkaan vastuulle. Letkut on hyvä vaihtaa ainakin 10 vuoden välein.

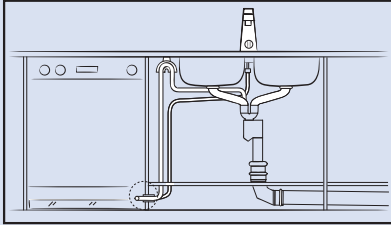
Letkut tulee varustaa suojaletkellä seinämän (kaapin) läpiviennin kohdalla.

Älä jätä astianpesukonetta tai sen hanaa päälle ilman valvontaa

Älä jätä astianpesukonetta päälle, jos poistut kotoa. Sulje vesihana aina, kun et käytä pesukonetta, sillä ajan kuluessa vedenpaine heikentää vesijohtoliitoksia.

VINKKI

Astianpesukoneen liitosten tarkistaminen



Kuva 14. Astianpesukoneen liitännät.

Tarkista säännöllisesti letkuliitosten pitävyys allaskaapissa. Liitoksia on kaksi: paineveden liitos (koneeseen menevä vesi kulkee tästä) ja jäteveden liitos (koneesta poistuva vesi kulkee tästä). Kokeile kädellä, ovatko vesijohto- ja viemäri-liitokset kiinteästi kiinni. Jääkö käteesi vettä, kun sivelet liitoskohtia?

Ottaako keittiökaapissa oleva jätesäiliö kiinni liitoksiin?

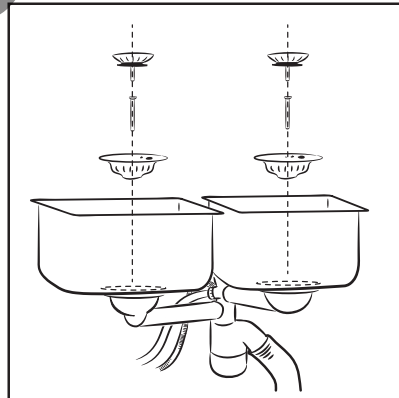
Jos liitäntä ei ole tiivis, korjaa asia. Ellei sinulla ole välineitä liitoksen korjaamiseksi, ota yhteyttä huoltoyhtiöön. Pesukoneliitännät eivät kuulu taloyhtiön tehtäviin, mutta moni huoltoyhtiö tekee asukkaille pieniä korjaus- ja huoltotöitä edulliseen hintaan.

3.4 Astianpesualtaan vesilukko ja hana

Tarkista säännöllisesti, ettei keittiön vesilukko vuoda. Keittiön alakaapissa säilytetään usein esimerkiksi pesuaineita, roskia ja muuta tavaraa, joita liikutellaan ja jotka voivat vesilukkoon osuessaan saada sen löystymään. Jos vesilukkoa ei tarkisteta koskaan, vuoto jää helposti piiloon kaapin sisälle.

Pidä silmällä myös keittiön hanan toimintaa.

Astianpesualtaan vesilukon puhdistamista ja hanan huoltamista koskevat samat ohjeet kuin kylpyhuoneen käsienvesialtaan vesilukkoa ja hanaa (ks. 1.2–1.3).



Kuva 15. Keittiön altaan vesilukko.